

TALLINNA LÄÄNEMERE  
GÜMNAASIUM

KINNITAN:

24.01.2024 käskkiri nr.1-2/1

Direktor  
Deniss Presnetsov

**Tallinna Läänemere Gümnaasiumi**  
**TULEKAHJU KORRAL TEGUTSEMISE**  
**PLAAN**

**Vormsi 3, Tallinn**

## Sisukord

1. Üldine .....	3
1.1 Sissejuhatus ja objekti tuleohtlikkuse üldiseloostus .....	3
1.2 Plaanis kasutatavad mõisted .....	5
1.3 Tegutsemine ATS-i rakendumisel ja tulekahjutunnuste nägemisel .....	7
1.3.1 Ohuteate edastamine .....	7
1.3.2 Ohuteate vastuvõtt ja selle õiguse kontroll .....	7
1.3.3 Häiret edastanud ruumi kontroll .....	8
1.4 Personali tegevus evakueerumisel .....	9
1.4.1 Tulekahju leviku piiramine .....	11
1.4.2 Ohustatud hoonesse jäämine .....	11
1.4.3 Loendus .....	11
2 Evakuatsiooni juhtimine ja korraldamine .....	12
2.1 Evakuatsioonijuht .....	12
2.2 Evakuatsiooni korraldavad töötajad .....	12
2.3 Evakuatsioon vahetunniajal .....	13
2.4 Väljapääsude valve .....	13
3 Evakuatsioonijuhtide ja vastutavate töötajate kontaktid .....	14
3.1 Evakuatsioonijuht (-id) .....	14
3.2 Evakuatsiooni korraldavad töötajad .....	14
4 Töötaja kohustused .....	15
5 Kogunemiskoht .....	16
Lisa 1. Evakuatsiooni plaanid .....	17
Lisa 2. Tulekustuti kasutamine .....	18
Lisa 3. Väljapääsud hoonest .....	19
Lisa 4. Tallinna Läänemere Gümnaasiumi üldine tuleohutusjuhend ja tegutsemine tulekahju korral ...	21
6 Evakuatsiooniplaaniga tutvunud .....	23
Kasutatud kirjandus .....	28

## 1. Üldine

### 1.1 Sissejuhatus ja objekti tuleohtlikkuse üldiseloostus

Käesoleva tulekahju korral tegutsemise plaani (edaspidi **plaan**) eesmärk on reguleerida Läänemere Gümnaasiumi töötajate ning õpilaste tegevust tulekahju ning muu õnnetuse korral Vormsi 3 asuvas õppeasutuses (hoone Vormsi 3 ja Vormsi 3a), eesmärgiga tagada hoones viibivate isikute ohutus ja ohutu liikumine kogunemiskohta ning sündmuskohal päästemeeskonna juhiga tehtav koostöö.

Plaani muutmine ja täiendamine toimub järgmistel juhtudel:

- plaani väljatöötamise aluseks olnud faktiliste või õiguslike aluste muutumisel vastavuse tagamiseks;
- tulekahju korral tegutsemise õppuse järgselt, kui on tuvastatud asjaolusid, mille põhjal võib järeldada, et olemasolev plaan ei ole eesmärgipärane;
- tulekahju aset leidmise järgselt, kui organisatsiooni tegevus jätkub ning on tuvastatud asjaolusid, mille põhjal võib järeldada, et olemasolev plaan ei ole eesmärgipärane;
- riikliku tuleohutusjärelevalve ametniku ettekirjutuse saamisel.

Kõik töötajad läbivad enne tööle asumist tuleohutusosalase juhendamise, sh tutvuvad käesoleva plaaniga kinnitades seda oma allkirjaga.

**Evakuatsioon** käesoleva plaani tähenduses on hoones viibivate inimeste sunnitud väljumine (evakueerumine) või sunnitud väljatoomine (evakueerimine) ohustatud hoonest ja territooriumilt ohutusse kohta töötajate korraldamisel ja juhtimisel kuni päästetöötajate saabumiseni ning vajadusel ka pärast seda.

Hoone Vormsi 3

Maa-alal asub õppeasutus. Kinnistu territoorium 26476 m<sup>2</sup>, ehitusalane pind 3519,7 m<sup>2</sup>. Hoone kuulub TP -1 tulepüsivus klassi. Hoones on keskkütte süsteem. Hoone koosneb viiest korpusest A, B ,C, D1 ja D2

Hoone korpustes paiknevad:

- A-korpus. Soklikorrus (0. korrus) + 4 korrust, kus toimub põhi õppetöö ja huviringidetöö.
- B-korpus. Soklikorrus (0. korrus) + 3 korrust, kus toimub õppetöö ja toitlustamine.
- C-korpus. Soklikorrus (0. korrus) + 1 korrus, kus asuvad raamatukogu, ja garderoobid.
- D1-korpus. Kus asub väike spordisaal.
- D2-korpus. Kus asub suur spordisaal.

Õppetöö toimub asutuses E-R kell 07.15-16.30.

**Sellel ajal viibib hoones umbes 1290 õpilast ja umbes 100 õpetajat/täiskasvanut.** Pärast kella 16.30 inimeste arv väheneb hoones, toimuvad trennid ja huvialaringid.

Tulekahjuhu avastamiseks objektil on olemas automaatne tulekahjusignalisatsioonisüsteem (ATS). ATS-i keskseade asub C korpuses valvelaua juures. ATS- seade on ühendatud automaatse 112 edastuse süsteemiga (3 minutit pärast ATS-i rakendumist saadab süsteem häire päästkeskusesse, millele järgneb pääste teenistuse kohalesõit).

Tulekahju kustutamiseks objektil on olemas järgmised tuleohutuspaigaldised:

- Pulberkustutid (6 kg).
- Suitsueemaldus süsteem.

Õppeasutuses on E-R kell 07.15-22.00 mehitatud valve. Valvelaud asub C korpuses I korrusel. Kell 22.00-7.15 on 112 häire dubleeritult ühendatud Antifire OÜ turvakeskusega, mille kaudu toimub kontaktisikute teavitamine ja kohaletulek Vormsi 3, et koos päästeteenistusega kontrollida häire põhjust.

Hoone on ehitatud järgmisest materjalidest:

- Välisseinad –(seest välja) - silikaat 250mm, mineraalvatt 100mm, silikaat või punane tellis 125mm, soojustuskrohv 150mm.
- Vaheseinad – silikaat 250mm või silikaat 125mm või columbia-kivi 190mm.
- Katus- vanadel osadel paneel 220mm, TEP-plaadid, betoonist tasandus, ruberoid 5 kihti, soojustusvill 150mm, sbs-kate.
- Katus- juurdeehitusel paneel 220mm, soojustusvill 210mm, sbs.
- Katus- võimlas kandev profiilplekk, soojustusvill 210mm, sbs.

Evakuatsiooniskeemid on välja toodud käesoleva plaani Lisas 1.

Objektile tuleohtlikkust iseloomustavad järgmised tegurid:

- keemiaklass (vale käitumine erinevate keemiliste ainetega võib põhjustada tulekahju);
- füüsika klassis olevate elektriliste seadmete vale kasutamine;
- kodundusklassis tuleohutusreeglite rikkumine;
- täiendavad ohtu võivad tekitada ruumides olevate elektri seadmete rikked;
- sööklas hooletu söögi valmistamine või sööklaseadmete rikked;
- käesoleva juhendi ja üldise tuleohutus nõuete eiramine võib põhjustada tulekahju.

Hoone Vormsi 3a

Maa-alal asub õppeasutus. Kinnistu territoorium 26476 m<sup>2</sup>, ehitusalane pind 400 m<sup>2</sup>. Hoone kuulub TP -1 tulepüsivus klassi. Hoones on lokaalkütte süsteem. Hoone koosneb ühest korpusest.

Hoone paikneb:

Kaks korrust, kus toimub põhi õppetöö ja huviringide töö.

Õppetöö toimub asutuses E-R kell 07.15-16.30.

**Sellel ajal viibib hoones umbes 180 õpilast ja umbes 10 õpetajat/täiskasvanut.** Pärast kella 16.30 inimeste arv väheneb hoones, toimub koristus.

Tulekahjuohu avastamiseks objektil on olemas automaatne tulekahjusignalisatsioonisüsteem (ATS). ATS-i keskseade asub esiuukse valvelaua juures. ATS- seade on ühendatud automaatse 112 edastuse süsteemiga (3 minutit pärast ATS-i rakendumist saadab süsteem häire päästkeskusesse, millele järgneb pääste teenistuse kohalesõit).

Tulekahju kustutamiseks objektil on olemas järgmised tuleohutuspaigaldised:

- Pulberkustutid (6 kg).
- Suitsueemaldus süsteem - aknad.

Õppeasutuses on E-R kell 07.15-22.00 mehitatud valve. Valvelaud asub C korpuses Vormsi 3 hoones I korrusel. Kell 22.00-7.15 on 112 häire dubleeritult ühendatud Antifire OÜ turvakeskusega, mille kaudu toimub kontaktisikute teavitamine ja kohaletulek Vormsi 3, et koos päästeteenistusega kontrollida häire põhjust.

Hoone on ehitatud järgmisest materjalidest:

- Välisseinad –(seest välja) – plekk 2 mm, mineraalvatt 100 mm.
- Vaheseinad – plekk 2 mm, mineraalvatt 100 mm.
- Katus- plekk 2 mm, ruberoid 2 kihti, soojustusvill 150mm, sbs-kate.

Evakuatsiooniskeemid on välja toodud käesoleva plaani Lisas 1.

## **1.2 Plaanis kasutatavad mõisted**

Evakuatsioonijuhised on täitmiseks kohustuslikud kõigile töötajatele ja rentnikele.

**Abivajaja** – liikumisvõimetu või šokeeritud õpilane, töötaja või külastaja.

**ATS** - automaatne tulekahjusignalisatsioonisüsteem.

**Evakuatsioonipääs** – evakuatsioonitee lõpus paiknev, evakuatsioonimärgistusega tähistatud seestpoolt võtmeta avatav vabalt läbitav ukseava.

**Evakuatsioonijuht** - Läänemere Gümnaasiumi direktor, kelle ülesanne on evakuatsioonitegevuse operatiivne juhtimine.

**Evakuatsioonijuhised** - antakse evakuatsioonijuhi, evakuatsiooni korraldavate isikute poolt.

**Tulekahju korral tegutsemise plaan** – tegevuskava õppeasutuse töötajate ning õpilaste tegutsemiseks tulekahju ning muu õnnetuse korral, eesmärgiga tagada hoones viibivate inimeste ja küllastajate ohutus ja ohutu liikumine kogunemiskohta ning sündmuskohal päästemeeskonna juhiga tehtav koostöö.

**Evakuatsioonitee** – hoones kulgev vabalt läbitav, ohutu ja evakuatsioonimärgistusega tähistatud liikumistee evakuatsioonipääsuni.

**Evakuatsiooni korraldavad isikud** – kooli direktor ning majandusjuhataja või õppealajuhataja, kelle ülesanne on korraldada ja juhtida evakuatsiooni hoones.

**Evakuatsiooni abistav töötaja** - töötaja, kes abistab evakuatsiooni korraldavaid isikuid evakuatsiooni läbiviimisel, õpilaste ja küllastajate kogunemiskohta suunamisel.

**Õppeasutus** – Läänemere Gümnaasium, Vormsi 3, Tallinn

**Hädaväljapääs** – evakuatsioonipääsu nõuetele mittevastav väljapääs, mille kaudu on võimalik evakueeruda või evakueerida inimesi õppeasutusest tulekahju või muu õnnetuse korral. Akna või ukseava seinas, mida on võimalik avada või purustada juhul, kui evakuatsiooniteed või pääsud ei ole läbitavad.

**Hädaabikõne** – kõne tulekahju kohta Häirekeskuse hädaabinumbril lauatelefonilt 112, mobiiltelefonilt 112.

**Kogunemiskoht** – maja tagune staadion, plaanis tähistatakse vastava märgiga.

• **Küllastaja** – õppeasutuse ruumides viibiv inimene, kes ei tööta ega õpi

Läänemere Gümnaasiumis.

• **Loendus** – evakuatsiooni korraldavate isikute poolt kogunemiskohas teostatav

personali ja õpilaste evakueerituse kontroll.

**Ohuteade** - ATS-i häirekellade rakendumine.

**Patrullekipaaz - turvateenistuse** patrullekipaaz, kes saabub objektile pärast juhtimiskeskusest saadud teadet toimunud õnnetusest objektil.

**Sidevahendid** - statsionaarsed või mobiiltelefonid, mis kuuluvad õppeasutuse töötajatele või kolmandatele isikutele.

**Suitsutsoon**– ohtlik hooneosa, ruum või ruumid, kuhu on kogunenud nähtav kogus põlemise käigus tekkivat suitsu ja mürgiseid gaase (näiteks CO) ning tsüaniidiühendeid. Suitsutsooni läbimine ilma hingamiskaitse vahenditeta on keelatud ja ohtlik elule.

**Tulekahju** – kontrollimatu, väljaspool spetsiaalset tulekollet kulgev põlemisprotsess, mida iseloomustavad kuumuse ja suitsu eraldumine ning millega kaasneb varaline kahju.



**Tulekahjutunnused** – lõhn, suits, leegid, leegikuma, kõrge temperatuur, ATS häirekellade rakendumine.

**Tuleohutuspaigaldised** – paigaldised, mis on mõeldud tulekahju avastamiseks, tule ja suitsu piiramiseks, evakuatsiooni ja päästemeeskondade ohutuse tagamiseks ning esmased tulekustutusvahendid.

**Tulekustutid** – kantavad pulber- ning süsihappegaasikustutid.

**Töötaja** – Läänemere Gümnaasiumis töötav töötaja.

**Väljapääsude valvet teostav töötaja** - töötaja, kes teostab evakuatsioonipääsude valvet eesmärgiga tuvastada hoonest hiljem väljuda võivad isikud ning hoiatada hoonesse siseneda soovijaid ohust.

## **1.3 Tegutsemine ATS-i rakendumisel ja tulekahjutunnuste nägemisel**

### **1.3.1 Ohuteate edastamine**

#### **Politsei 110; Häirekeskus 112; Päästeala infotelefon 1524**

Ohuteade - ATS-i häirekellade rakendumine, keskseadmes kuvatakse häiret edastanud tsoon. Töötaja/õpilane, kes märkab tulekahju tunnuseid (leek, suits, lõhn vm) ja kui ATS ei ole rakendunud, edastab ohuteate rakendades manuaalselt ATS-i tulekahjuteatenupust, mis edastab tulekahjuteate signaali keskseadmele. Tulekahju avastamisel edastab töötaja/õpilane tulekahjuteate viivitamatu hädaabikõnega

Häirekeskuse telefonile 112, kus ta teatab järgmist:

- kus on tulekahju puhkenud (täpne aadress ja koht);
- mis põleb;
- kui suures ulatuses;
- kas inimesed on ohus;
- nimetab oma nime ja telefoni numbri, millelt helistatakse ning kuulab tähelepanelikult juhiseid.

### **1.3.2 Ohuteate vastuvõtt ja selle õiguse kontroll**

Ohuteadet<sup>1</sup> ei tohi ignoreerida. Teate õigsust kontrollib direktor, majandusjuhataja või õppealajuhataja.

---

<sup>1</sup> ATS-i häirekellade rakendumine, tulekahju tunnuste nägemine.

<sup>2</sup> ATS-i süsteemi volehäire kohta tehakse kohe siseseadme süsteemi hoolduspäevikusse ja teavitatakse hooldust teostavat ettevõtet.

## Kuidas kontrollida

Teate õigsust kontrollitakse häiresooni ülevaatusega (fikseeritakse häiresoon/andur). Kontrolli ajaks lülitatakse häirekellad välja. Häirekellad saab uuesti käivitada tulekahjuteatenupust või ATS keskseadmest.



Ülevaatus ohutuse tagamiseks peab seda kontrolliv töötaja viivitamatult kasutusele võtma ohutusabinõud. Võimalikku tulekahju piirkonda suundudes võtab ülevaatus teostaja kaasa kantava tulekustuti.

Kui ilmneb, et tegemist on tulekahjuga, käivitatakse koheselt uuesti häirekellad ja alustatakse evakuatsiooniplaani järgset tegevust.

**Evakuatsiooni alustamise signaaliks** on häirekellade teistkordne käivitumine.

Valehäirest<sup>2</sup> teavitatakse viivitamatult evakuatsioonijuhti.

Evakuatsioonijuht otsustab, kas piirdub töötajate poolse hoone kontrolliga või ootab ära päästemeeskonna saabumise ja laseb päästjatel hoone üle vaadata.

Valehäire puhul tehakse märke ATS-i hoolduspäevikusse ning teavitatakse telefoni teel hooldust teostavat ettevõtet süsteemi hoolduse vajadusest (kõne teostuse kohta tehakse samasse päevikusse märke).

### 1.3.3 Häiret edastanud ruumi kontroll

Lähenedes ruumile, mis edastas tulekahjuhäire, jälgi tulekahjutunnuseid. Kui neid ei esine ja häiret edastanud ruumi uks on suletud, siis toimi järgmiselt:

Kontrolli käe välisküljega, kas uks (ka ukse link) on tavalisemast soojem või tuline.

Kui uks on soojem kui tavaliselt või tuline, siis seda ust ei tohi avada, kuna tavalisemast „soojem uks“ võib olla tingitud ruumis olevast tulekahjust.

Koheselt edastada ohuteade, käivitades seinal olevast ATS-i käsiteadustist häirekellad ning helistada koheselt häirekeskusesse **telefonil 112**.



Kui uks ei ole tavalisest soojem, siis ettevaatlikult avada uks, hoides ennast seinast või ukse varju, tuvastada, kas ruumis on tulekahju, vajadusel kasutada tulekustutit. Juhend tulekustuti kasutamiseks on toodud Lisas 2.



**NB!** Kui ukse avamisel on näha, et ruum on täitunud suitsuga või tulekahju intensiivsus on liiga suur, siis võimalusel tühjendada tulekustuti ruumi ja sulgeda uks ning edastada hoones viibivatele isikutele ohuteade, käivitades seinal olevast ATS-i käsiteadustist häirekellad ning helistada koheselt häirekeskusesse **telefonil 112**. Kui kontrollitavas ruumis ei tuvastata tulekahju, tuleb tuvastada, mis võis käivitada tulekahjusignalisatsiooni süsteemi (remonttööd, suitsetamine, võimalik tehniline rike). Kui valehäire põhjus on selgusetu, tuleb koheselt teavitada süsteemi hooldavat ettevõtet.

#### **1.4 Personali tegevus evakueerumisel**

Häirekellade käivitumisel loendatakse üle ruumides viibivate inimeste arv ja jäädakse ootama teistkordset häirekellade käivitust. Juhul, kui teistkordset häirekella ei kuulu, kontrollitakse koridori ja jäädakse ootama edasist infot, mille edastab evakuatsioonijuht. Evakueerumisega – liikumisega kogunemispunkti alustatakse, kui häirekellad on käivitunud teistkordselt ja jäävad tööle. Evakueeritakse suunaga hoonest välja, kasutades selleks lähimat evakuatsiooniteed lähima evakuatsioonipääsuni.

Evakuatsiooni ajal liigutakse otse hoonest välja.

Evakueerumisel suitsu täis ruumist tuleb hoiduda madalale (käpuli), kuna madalamal on õhus vähem mürgiseid põlemisjääke.

Liikumine väljapääsude poole peab olema rahulik.

Koridorides liigutakse „hanereas”, liikudes pimedas koridoris, hoitakse ühe käega kontakti seinaga ja liigutakse aeglaselt.

Evakuatsiooniteel oleva ohu (tulekahju käigus tekkiva suitsutsooni, hapnikupuuduse) korral muudetakse liikumissuunda ning kasutatakse evakueerumiseks teist (varu) evakuatsiooniteed või hädaväljapääsu.

Evakuatsiooniteel olevast ohust teavitatakse pärast hoonest väljumist viivitamatult evakuatsioonijuhti.

Hädaväljapääse kasutatakse, kui evakuatsiooniteid ei ole võimalik kasutada.

Evakuatsiooni korraldavad töötajad evakueeruvad viimastena oma vastutusala evakuatsioonitsoonist, teostades eelnevalt ruumide ülevaatuset, tulekahju leviku piiramist või esmase kustutamist.

#### **Tunni ajal:**

- 1) Säilita distsipliin, saavuta korralduste täitmine. Kõik, mis ei mahu tasku, jäta maha!
- 2) Kontrolli ust seestpoolt, alustades altäärest – uks peab olema jahe.

Kuuma ukse korral mitte avada. Katta kinni käepäraste vahenditega võimalik suitsu sissetungimise koht. Jahutada ust veega. Seadmata oma elu ohtu, ava aken nii vähe kui võimalik, et teha end nähtavaks-



kuuldavaks väljasliikujatele. Helistada Päästeametile 112, direktsioonile (kui neid ei saa kätte, töökaaslasele, sõbrale-tuttavale jne) ja teata enda asukoht. Sokli- ehk 0. korrusel väljuda aknast.

3) Jaheda ukse korral ava uks veendumaks kas koridoris pole suitsu. Kui koridor on suitsuga täitunud, sulge uks ja tegutse vastavalt p2. Kui koridoris on suits ühel pool, sulge aknad ja evakueeri õpilased teises suunas, lähima ohutu evakuatsioonitee kaudu. Kui koridoris ei ole suitsu, sulge aknad ja evakueeri õpilased lähima ohutu evakuatsioonitee kaudu.

4) Väljudes klassist, kogunevad õpilased klassi kõrvale, jättes ruumi endast möödumiseks ja ootavad õpetajat. Õpetaja väljub klassist viimasena ja evakueerib õpilased grupina.

### **Evakuatsioon vahetunniajal:**

Evakuatsiooni takistamata:

Õpetajad lähevad eelmise tunni toimumise asukohta ja viivad läbi ohutu evakuatsiooni.

Korrusevanemad lähevad oma korrusele ja juhatavad ohutut evakuatsiooni. Veenduvad korrusel viibivate inimeste evakueerumises.

Evakueerujatega vastuvoolu minek on keelatud!

### **Teenindav personal Vormsi 3 hoones:**

1) Garderoobi töötajad avavad C0 korruse evakuatsioonitee. Abistavad korrapidaja-õpetajat õpilaste evakueerimisel. Tõrjuvad võimalikku õpilaste soovi oma rõivaste kättesaamiseks.

2) Sööklatötöötajad juhendavad õpilaste evakueerimist söökla tagaukse kaudu, lülitavad välja pliidid.

3) Tervishoiutöötaja võtab kaasa esmaabi paki ja jälgib, et evakueerumisel keegi viga ei saaks.

### **Teenindav personal Vormsi 3a hoones:**

1) Valvur või administraator avab hoone esimese korruse evakuatsioonitee.

2) Klassi M27 õpetaja avab hoone teise korruse evakuatsioonitee.

3) Tervishoiutöötaja võtab kaasa esmaabi paki ja jälgib, et evakueerumisel keegi viga ei saaks.

### **Üldist:**

1) Kui klassis on liikumispuudega õpilane, evakueeritakse ta tugiisikute abiga. Tugiisikud määrab klassijuhataja eelnevalt kaasõpilaste hulgast.

2) Liikudes väljapääsu suunas jätta ruumi võimalikule vastassuunas liikujatele.

3) Mitte kellegi elu ei päästeta teise elu arvelt!

4) Võta juhtimine tugevalt enda kätte!

5) Taga kord, kuuletumine, paanikata koordineeritud liikumine.

6) Sattudes evakuatsiooniteel ebastandardssesse (kirjeldamata) olukorda, võta vastu olukorrast tingitud otsus ja vii see täide.

#### **1.4.1 Tulekahju leviku piiramine**

Tulekahju levik piiratakse ruumidest väljumisel uste ja akende sulgemisega. Kõik, kes liiguvad evakuatsiooni ajal mööda evakuatsiooni teid, sulgevad enda järel ukсед, „hanerivis” liikudes sulgeb ukse viimane.

Evakueerumise järgselt suletakse hoone sissepääsude ukсед neid lukustamata.

#### **1.4.2 Ohustatud hoonesse jäämine**

Kui evakuatsiooni ajal selgub, et ei ole võimalik hoonest väljuda suitsutsooni läbimatu pärast, tuleb siseneda lähimasse ruumi, sulgeda enda järel ruumi uks.

Võimalusel kastke veega või muu mittepõleva vedelikuga märjaks käterätid või riided ja tihendage nendega ukse ava, et vähendada suitsu ja mürgiste gaaside sattumist asukoha ruumi.

Koheselt teavita enda asukohast häirekeskust 112 ja evakuatsiooni juhti ning kasutada hoonest evakueerimiseks akent.

Kui aknad on trellitud, anna enda asukohast märku: vehi kätega, hüüa appi.

#### **1.4.3 Loendus**

Loenduse eesmärk on selgitada evakuatsiooni käigus puudu jäänud õpilaste ning töötajate arv ja nende võimalik asukoht. Evakueerunud ja evakueeritud töötajate loendus teostatakse evakuatsiooni korraldavate töötajate poolt klassides (tunni algus) ja kogunemiskohas. Loenduse aluseks võetakse õpilaste ja töötajate nimekirjad.

Loenduse korraldavad kogumiskohal õppealajuhatajad ning sekretärid.

Sekretärid vastutavad õpilaste ning töötajate nimekirjade eest.

Loenduse kokkuvõtte edastatakse nõudmisel evakuatsioonijuhile/päästeteenistusele.

Evakuatsioonijuhile/päästeteenistusele edastatakse ka andmed kõigi hoonest väljuma keeldunud isikute kohta.

Kui selgub puuduolevate õpilaste ning töötajate arv ja nende oletatav asukoht, asub päästeteteenistus hoonesse jäänud õpilasi ja töötajaid otsima. Ohualal või hädapiirkonnas olevatele õpilastele ja töötajatele osutavad abi meedikud ja päästetöötajad.

## **2 Evakuatsiooni juhtimine ja korraldamine**

### **2.1 Evakuatsioonijuht**

Evakuatsioonijuhtiks on antud tegevusplaanis määratud õppehoones olev direktor, majandusjuhataja või õppealajuhataja, kelle põhiülesanne on evakuatsioonitegevuste operatiivne juhtimine õppehoones.

Evakuatsioonijuht:

- kontrollib hädaabikõne teostatust;
- määrab sissepääsude valve;
- võtab vastu loenduse andmed vastutavatelt töötajatelt;
- määrab abistajad;
- võtab vastu päästemeeskonna ning annab üle hooneplaanid päästetööde juhile (sinise või punase kiivriga päästetöötaja).

Samuti evakuatsioonijuht teatab päästetööde juhile järgmist:

- õpilaste ja töötajate loenduse tulemus (kannatanute/kadunute võimalikud asukohad);
- tulekahju tekkekoht ja ulatus;
- lühim tee õnnetuskohani;
- võimalikud ohud inimestele (ohtlikud ained, töötavad masinad - nende asukohad);
- kõige väärtuslikuma ja esimeses järjekorras päästmist vajava vara asukohad;
- muudest õnnetusega kaasnevatest võivatest ohtudest.

Evakuatsioonijuht peab olema kättesaadav päästetööde juhile sündmuse lõpuni.

### **2.2 Evakuatsiooni korraldavad töötajad**

Läänemere Gümnaasiumi õpetajate ning kooli teised töötajad, kelle ülesanne on korraldada ja juhtida evakuatsiooni tema vastutusalas olevates ruumides.

Evakuatsiooni korraldavate töötajate (õpetajad) ülesanded on:

- ohuallika avastamisel käivitada häirekellad (ATS-i käsiteadusti) ja sellest kohene teatamine evakuatsioonijuhile (Direktor 58586158, Majandusjuhataja 55601223);
- evakuatsiooni korraldamine oma ruumides ja lähima ning ohutuma evakuatsioonitee määramine vastavalt evakuatsiooniskeemidele vt. Lisa 1 ruumide ülevaatus, enda järel uste ja akende sulgemine, võimalusel esmaste kustutusvahendite kasutamine, õpilaste loendus klassis ja kogunemiskohas, kogunemiskoht on märgitud p.5;
- loenduse tulemuste esitamine evakuatsioonijuhile/päästetöötajale (kas tööruumidest on kõik töötajad, õpilased ja külalised lahkunud);
- evakuatsioonijuhi korraldustele allumine ja saadavate evakuatsioonijuhiste täitmine.

### **2.3 Evakuatsioon vahetunniajal**

- Õpilased lähevad jooksurajal määratud asukohta ja ootavad seal õpetajat (eelmise tunni vedav õpetaja).
- Õpetajad lähevad eelmise tunni õpilaste juurde ning teostavad õpilaste loendust.
- Korrusevanemad (infojuhid, psühholoog, sotsiaalpedagoogid, huvijuht, raamatukogutöötaja) lähevad oma korrusele ja juhatavad ohutut evakuatsiooni. Veenduvad korrusel viibivate inimeste evakueerumises.
- Evakueerujatega vastuvoolu minek on keelatud.

### **2.4 Väljapääsude Vormsi 3 hoone valve**

Hoone sisse- ja väljapääsude valve on vajalik tõkestamiseks kõrvaliste isikute (s.h juba evakueerunud inimeste) pääsu ohustatud hoonesse ja tuvastamiseks hoonest hiljem evakueerunud isikuid.

Reaalse õnnetuse korral evakuatsioonijuht määrab töötajad väljapääsude valve tagamiseks.

Üldväljapääsud on toodud lisas 3:

- A korpuse (välisüksed)
- B korpuse (välisüksed)
- C korpuse (välisüksed)
- D korpuse (välisüksed)

Valvet teostava isiku kohustused evakuatsiooni korral:

Jõudes määratud kohta, ei tohi lubada peale päästemeeskonna töötajate kellelgi hoonesse siseneda. Juhul, kui vaatamata töötaja keelule keegi siseneb siiski hoonesse, tuleb sellest koheselt teatada evakuatsioonijuhile/päästeteenistusele.

Suunab hoonest väljunud isikud kogunemiskohta.

Vajadusel abistab ja kutsub kohale vigastanutele kiirabi ja teavitab sellest evakuatsioonijuhti/päästetöötaja.

Jälgib, et hoonest ei toodaks välja inventari, kaupa jne (kuritegelik tegevus).

Korraldustele mitteallumisest teavitab evakuatsioonijuhti/päästetöötajad.

Suhtlemiseks evakuatsioonijuhiga ja evakuatsiooni eest vastutavate isikutega kasutab mobiiltelefoni.

Määratud kohast võib lahkuda ainult evakuatsioonijuhilt või päästemeeskonnalt saadud korraldusel.

#### **2.4.1. Väljapääsude Vormsi 3a hoone valve**

Hoone sisse- ja väljapääsude valve on vajalik tõkestamiseks kõrvaliste isikute (s.h juba evakueerunud inimeste) pääsu ohustatud hoonesse ja tuvastamiseks hoonest hiljem evakueerunud isikuid.

Reaalse õnnetuse korral evakuatsioonijuht määrab töötajad väljapääsude valve tagamiseks.

Üldväljapääsud on toodud lisas 3.

### **3 Evakuatsioonijuhtide ja vastutavate töötajate kontaktid**

#### **3.1 Evakuatsioonijuht (-id):**

Direktor 58586158

Majandusjuhataja 55601223

Õppealajuhataja 56615245

Õppealajuhataja 55520926

#### **3.2 Evakuatsiooni Vormsi 3 hoones korraldavad töötajad**

A korpuse evakuatsiooni korraldajad (0-4 korrused). Peale evakuatsiooni väljapääsude valve: väljapääs

A korpuse keldrist; välja pääs A-korpuse otsast. Infojuhtid ja e-Kooli administraator.

C1, B2, B3 korpuse evakuatsiooni korraldajad. Peale evakuatsiooni väljapääsude valve: väljapääs B tagavara ukсед. Huvijuht ja raamatukogutöötaja.

B1, D1 ja D2 evakuatsiooni korraldajad. Peale evakuatsiooni väljapääsude valve: väljapääs D-korpuse tagavara ukсед. Psühholoog ja sotsiaalpedagoogid.

Evakueeritud õpilased kogunemiskohas kontroll vastavalt klassi nimekirjale teostab õppealajuhatajad ning sekretärid.

### **3.2.1. Evakuatsiooni Vormsi 3a hoones korraldavad töötajad**

Evakuatsiooniliider või liidrid määratakse käskkirjaga õppeaasta algus kord aastaks ning käskkiri kehtib jooksva õppeaasta jooksul.

Esimese korruse evakuatsiooni korraldaja on administraator või valvur.

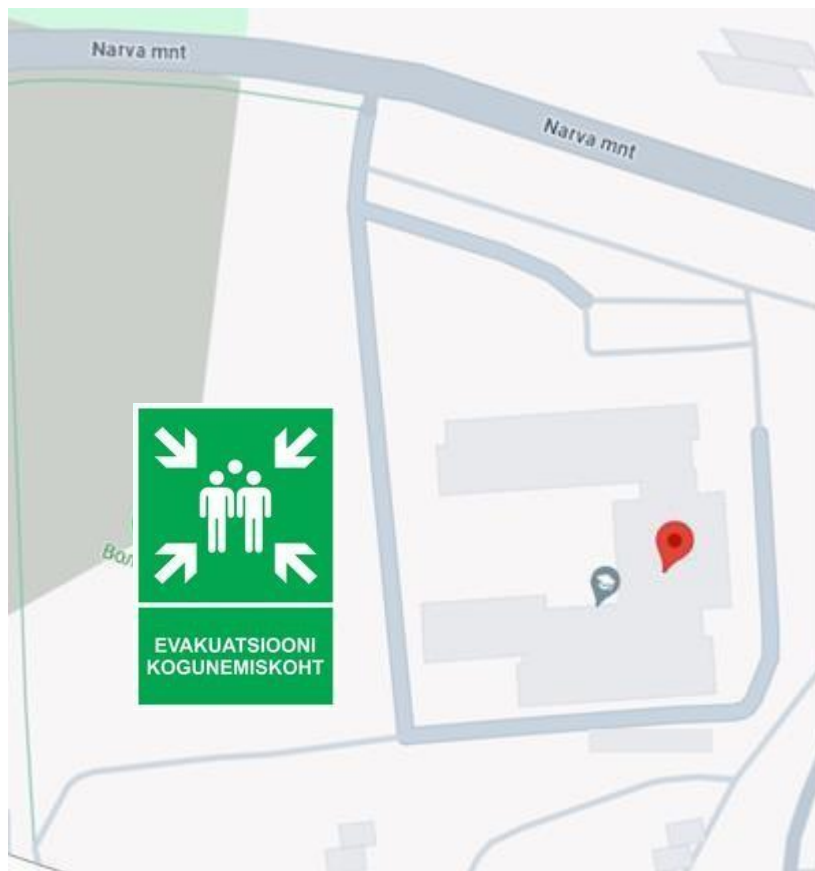
Teise korruse evakuatsiooni korraldajad on teisekorrusel töötavad õpetajad.

## **4 Töötaja kohustused**

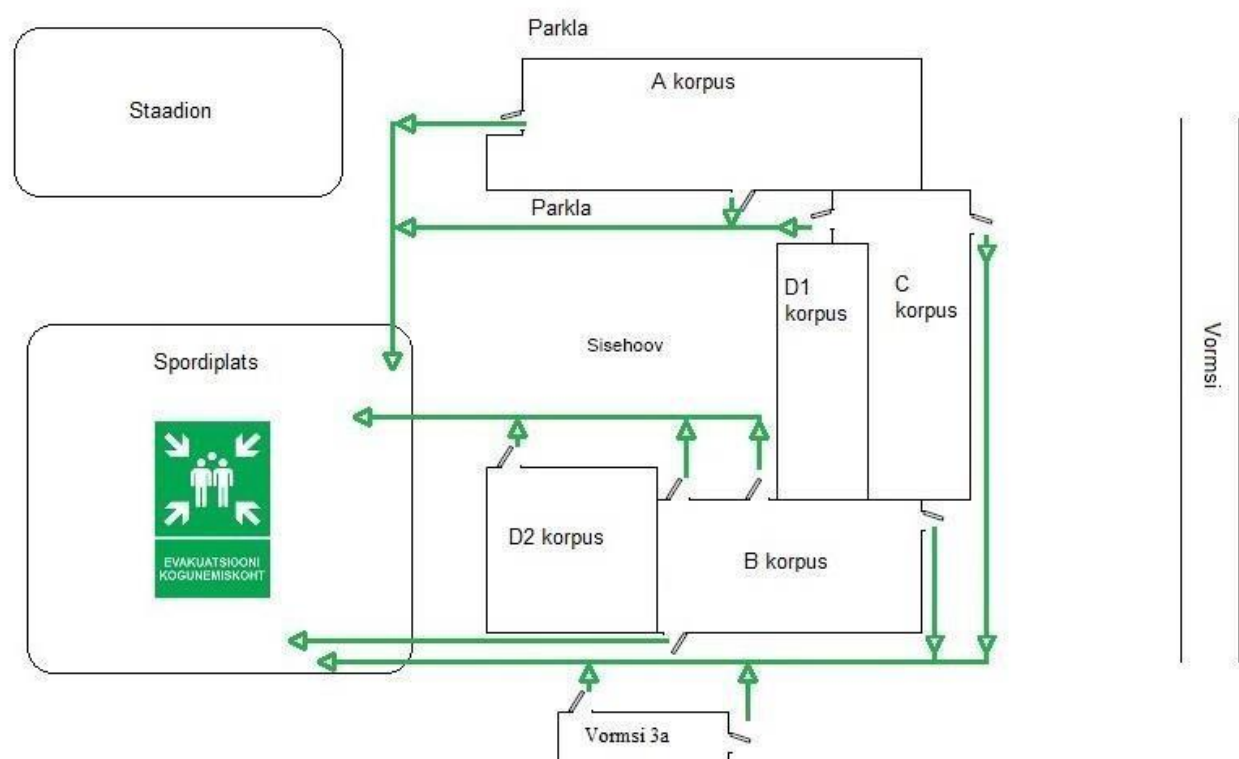
Elektriseadme kasutamisel ei tohi:

- paigaldada ajutist elektrijuhistikku (välja arvatud ehitus-, remondi- või ajutise töökoha toitejuht);
- kasutada vigastatud või riknenud isolatsiooni või muu tulekahju või plahvatust põhjustada võiva defektiga elektritarvitit või -juhistikku;
- kasutada kalibreerimata või elektrijuhistiku lubatavale voolutugevusele mittevastava sulavelemendiga kaitset;
- kasutada mitte ettenähtud elektritarvitit (sh veekeetjad, elektriradiaatorid, rippvanikud) ja -juhistikku;
- hoida elektriyaotlas või elektriyaotuspunktis, selle peal, all või vastu mis tahes põlevmaterjali või -eset;
- kasutada mittestandardset elektriküttetarvitit või -valgustit;
- jätta järelevalveta pidevaks tööks mitteettenähtud elektriseadet (sh veekeetjad ja elektriradiaatorid, rippvanikud).

## 5 Kogunemiskoht



Narva mnt





## **Lisa 1. Evakuatsiooni plaanid**

Evakuatsiooni plaanid lisatud lisafailina. Failid: 0\_evak.plaan.pdf, 1\_evak.plaan.pdf, 2\_evak.plaan.pdf, 3\_evak.plaan.pdf, 4\_evak.plaan.pdf, 5\_evak.plaan.pdf, Katus\_evak.plaan.pdf.

## NÕUANDED TULEKUSTUTI KASUTAMISEKS

**ÕIGE**

**VALE**



ÄRA HAKKA KUSTUTAMA VASTU TUULT



KUSTUTA LEEGI JALGA, MITTE LATVA



ÄRA KUSTUTA TULEKOLDE KESKELT, VAID ALUSTA ÄÄREST



ÕLI- VÕI BENSIINILEEKI HAKKA LÄMMATAMA MADALALT LEEGI SISSE



PISIPÕLENGU PUHUL ÄRA LASE NISAMA KUSTUTIT TÜHJAKS



SUURE TULE KORRAL ON PAREM LASTA KAHE KUSTUTIGA KORRAGA

### Lisa 3. Väljapääsud hoonest Vormsi 3



Kooli peauks



Väljapääs A korpuse keldrist



Väljapääs Raamatukogu tagaruumist



Välja pääs A-korpuse otsast



Väljapääs B korpusest sisehoovi



Väljapääs suurest saalist sisehoovi



Väljapääs suurest saalist



Väljapääs B-korpuse söökla taga uksest



Väljapääs B Korpuse uksest

## Väljapääsud hoonest Vormsi 3a



**Lisa 4. Tallinna Läänemere Gümnaasiumi üldine tuleohutusjuhend ja tegutsemise tulekahju korral**

TALLINNA LÄÄNEMERE GÜMNAASIUM  
ÕPILASTE EVAKUEERIMINE TULEKAHJU KORRAL

<b>Jrk. nr.</b>	<b>Tegevus</b>	<b>Tegutsemise kirjeldus ja järjestus</b>	<b>Täitja ametikoht ja perekonnanimi</b>
1	Tulekahjust teatamine.	Tulekahju avastamisel viivitamatult kohale kutsuda päästeteenistus telefonil 112. Rahulikult seletada, mis ja kus täpselt juhtus, milline on hetkeseis, kas on kannatanuid ja mitte katkestada kõnet enne, kui selleks on antud luba. Teavitada personali.	Majandusjuhataja (valveteenistuja) või tulekahju avastanud isik
2	Õpilaste evakueerimine põlevast ehitisest.	Tulekahju avastamisel viia või kanda kõik õpilased hoonest välja vastavalt evakuatsiooniplaanile arvestades ohuallika paiknemist hoones. Juhul, kui ei saa klassist väljuda, sulgeda uks (mitte lukku), uksepilud ja ventilatsioon toppida kinni niisutatud riietega, avada aknad ja näidata end aknast. Esimesel korrusel võib erandkorras evakueerumisel kasutada ka aknaid.	Klassis tunde andev ainevõi klassiõpetaja. Koordineerija ja vastutaja majandusjuhataja (valveteenistuja)
3	Õpilaste evakueerimine põlevast ehitisest.	Kõik põlevast hoonest evakueeritud õpilased kogunemiskohas üle kontrollida vastavalt klassi nimekirjale. Suveajal kogunemiskoht on spordiplats õues. Talveajal kogunemiskohad on lähedal asuva majade treppikojad. 9-12 klassi õpilased peale kontrolli lastakse koju.	Klassis tunde andev aine või klassiõpetaja. Koordineerija ja vastutaja direktori asetäitja õppealal Julia Vratskih
4	Tulekahju kustutamine personali poolt kuni päästeameti saabumiseni.	Tulekahju avastamisest alates korraldada tule kustutamine ja vara evakueerimine õpetajate ja kooli töötajate abiga, kes momendil ei ole hõivatud õpilaste evakueerimisega. Kustutamisel kasutada kõiki majas olevaid tulekustuteid ja vajadusel lülitada välja tulekolde lähedusest elekter.	Kooli personal, kes ei ole seotud õpilaste evakuatsiooniga. Vastutav majanduslajuhataja

TALLINNA LÄÄNEMERE GÜMNAASIUM  
TULEOHUTUSALANE JUHENDAMINE  
TULEOHUTUSALANE TÄIENDÕPE

<b>TÖÖTAJATELE</b>			
<b>Jrk. nr.</b>	<b>Tegevus ja läbiviimise aeg</b>	<b>Tegevuse sisu</b>	<b>Läbiviija ja vastutaja</b>
1	Sissejuhatav õpe – viiakse töötajale läbi tööle asudes.	Tutvumine objekti üldise tuleohutusjuhendiga, võimalike tulekahjupõhjustega ja tegutsemisega tulekahju või muu õnnetuse korral.	Töötaja otsene ülemus, allüksuse juht.
2	Täiendav juhendamine – viiakse läbi muudatuste korral tuleohutusjuhendis, peale õnnetust ja/või tuleohutusnõuete süstemaatilise rikkumise korral.	Tutvumine tehtud muudatustega tuleohutusjuhendis näit automaatse häiresüsteemi kasutuselevõtt – koos praktilise õppus kooli töötajatele.	Töötaja otsene ülemus, allüksuse juht. Praktilise õppuse viib läbi Installatsiooni firma.
3	Praktiline õppus kooli töötajatele toimub kevadel 2014.	Praktikas läbi teha käitumine tulekahju korral – kolde kindlakstegemine, teavitamine, evakueerimise korraldamine, esmaste kustutusvahendite kasutamine.	Kooli juhtkond. Praktilise õppuse viib läbi koolitus firma.
<b>ÕPILASTELE</b>			
1	Sissejuhatav õpe – uute õpilaste vastuvõtmisel kooli.	Uutele õpilastele koolimaja ja tuleohutusnõuete tutvustamine.	Klassijuhataja
2	Esmane juhendamine – iga õppeaasta alguses.	Klassiti läbi käia evakuatsiooniteekond erinevate tulekolde asukohtade puhul, tutvustada käitumist juhul, kui klassiruumist väljumine ei ole võimalik.	Klassijuhataja
3	Praktiline õppus – sügis 2013.	Peale praktilist õppust õpetajatele läbi viia üldine praktiline tuletõrjeõppus kogu koolile.	Kooli juhtkond koostöös Päästeteenistusega

## 6 Evakuatsiooniplaaniga tutvunud

### Tulekahju korral tegutsemise plaaniga ning Evakuatsiooniplaaniga olen tutvunud

Ees-ja perekonnanimi / Ametnimetus / Kuupäev / Allkiri

1.
2.
3.
4.
5.
6.
7.
8.
9.
10.
11.
12.
13.
14.
15.
16.
17.
18.
19.
20.
21.
22.
23.
24.

25.
26.
27.
28.
29.
30.
31.
32.
33.
34.
35.
36.
37.
38.
39.
40.
41.
42.
43.
44.
45.
46.
47.
48.
49.
50.
51.



52.
53.
54.
55.
56.
57.
58.
59.
60.
61.
62.
63.
64.
65.
66.
67.
68.
69.
70.
71.
72.
73.
74.
75.
76.
77.
78.

<b>79.</b>
<b>80.</b>
<b>81.</b>
<b>82.</b>
<b>83.</b>
<b>84.</b>
<b>85.</b>
<b>86.</b>
<b>87.</b>
<b>88.</b>
<b>89.</b>
<b>90.</b>
<b>91.</b>
<b>92.</b>
<b>93.</b>
<b>94.</b>
<b>95.</b>
<b>96.</b>
<b>97.</b>
<b>98.</b>
<b>99.</b>
<b>100.</b>
<b>101.</b>
<b>102.</b>
<b>103.</b>
<b>104.</b>
<b>105.</b>

<b>106.</b>
<b>107.</b>
<b>108.</b>
<b>109.</b>
<b>110.</b>
<b>111.</b>
<b>112.</b>
<b>113.</b>
<b>114.</b>
<b>115.</b>
<b>116.</b>
<b>117.</b>
<b>118.</b>
<b>120.</b>
<b>121.</b>
<b>122.</b>
<b>123.</b>
<b>124.</b>
<b>125.</b>
<b>126.</b>
<b>127.</b>
<b>128.</b>
<b>129.</b>
<b>130.</b>
<b>140.</b>
<b>141.</b>

## **Kasutatud kirjandus**

- 1) siseministri 4. mai 1998. a määrus nr 7 «Kütteseadmete puhastamise tuleohutusnõuded» (RTL 1998, 195/196, 771);
- 2) siseministri 11. mai 1998. a määrus nr 8 «Nõuded tuletõrjerveevarustuse seadmetele» (RTL 1998, 195/196, 772);
- 3) siseministri 18. juuni 1998. a määrus nr 12 «Nõuded tuleohutusmärkidele ja nende vajadus» (RTL 1998, 214/215, 841);
- 4) siseministri 18. juuni 1998. a määruse nr 13 «Nõuded automaatsetele tulekustutus-, piksekaitse- ja suitsutõrjesüsteemidele» (RTL 1998, 214/215, 842);
- 5) siseministri 18. juuni 1998. a määrus nr 14 «Nõuded turvavalgustussüsteemile» (RTL 1998, 214/215, 843);
- 6) siseministri 18. juuni 1998. a määrus nr 15 «Tuletööde tuleohutusnõuded» (RTL 1998, 214/215, 844);
- 7) siseministri 30. juuni 1998. a määrus nr 19 «Nõuded esmastele tulekustutusvahenditele ja nende vajadus» (RTL 1998, 220/221, 875);
- 8) siseministri 1. juuli 1998. a määrus nr 24 «Nõuded tulekahju-signalisatsioonisüsteemidele» (RTL 1998, 220/221, 880);
- 9) siseministri 3. juuli 1998. a määrus nr 25 «Tuleohutuse üldnõuded» (RTL 1998, 226/227, 915);
- 10) keskkonnaministri 15. juuni 1998. a määrus nr 46 «Metsa ja muu taimestikuga kaetud alade tuleohutusnõuete kinnitamine» (RTL 1998, 216/217, 854).
- 11) “Esmaabi töökohal”. Väljaandja OÜ TEN-TEAM , 2000.